



CSInventur für büro+



Was ist CSInventur ?

CSInventur ist eine einfache Lösung, die es ermöglicht die Inventurdaten mit einem Barcodescanner zu erfassen.

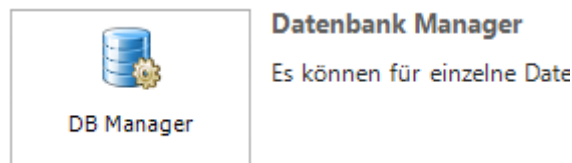
Zum Erfassen der Inventurdaten können dabei die relevanten Artikel- und Lagerbestandsdaten auf das Tablet (oder den entsprechenden Notebook) kopiert werden um anschließend autark von einer Lan-Verbindung zum Server die Daten zu erfassen.

Vor dem ersten Start: Einrichten der notwendigen Felder im büro+

Öffnen Sie den DBManager vom büro+:

Innerhalb vom büro+ gehen Sie auf den

Menüpunkt DATEI → Informationen → Einstellungen

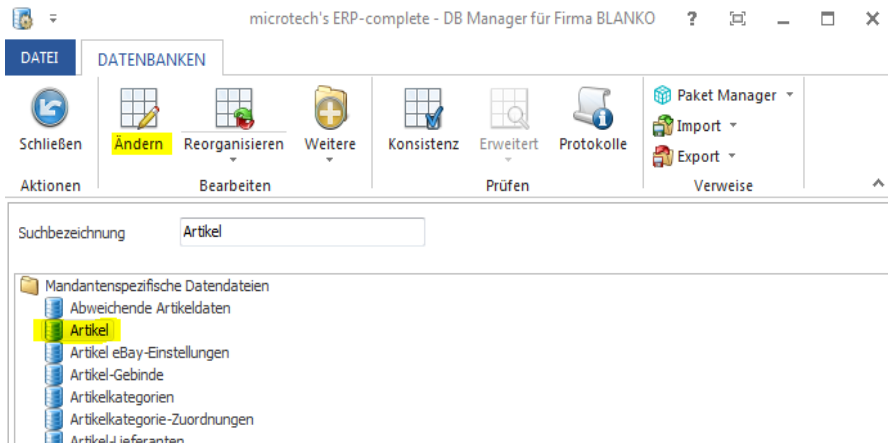


In den DBManager kommt man nur dann, wenn keine andere Person oder COM-Anwendung am büro+ angemeldet ist.

Die Warnmeldungen, dass eine Datensicherung vor den Änderungen im DBManager zu machen ist, ist nicht nur eine Floskel. Bitte sichern Sie VOR den Änderungen den büro+ Mandanten!

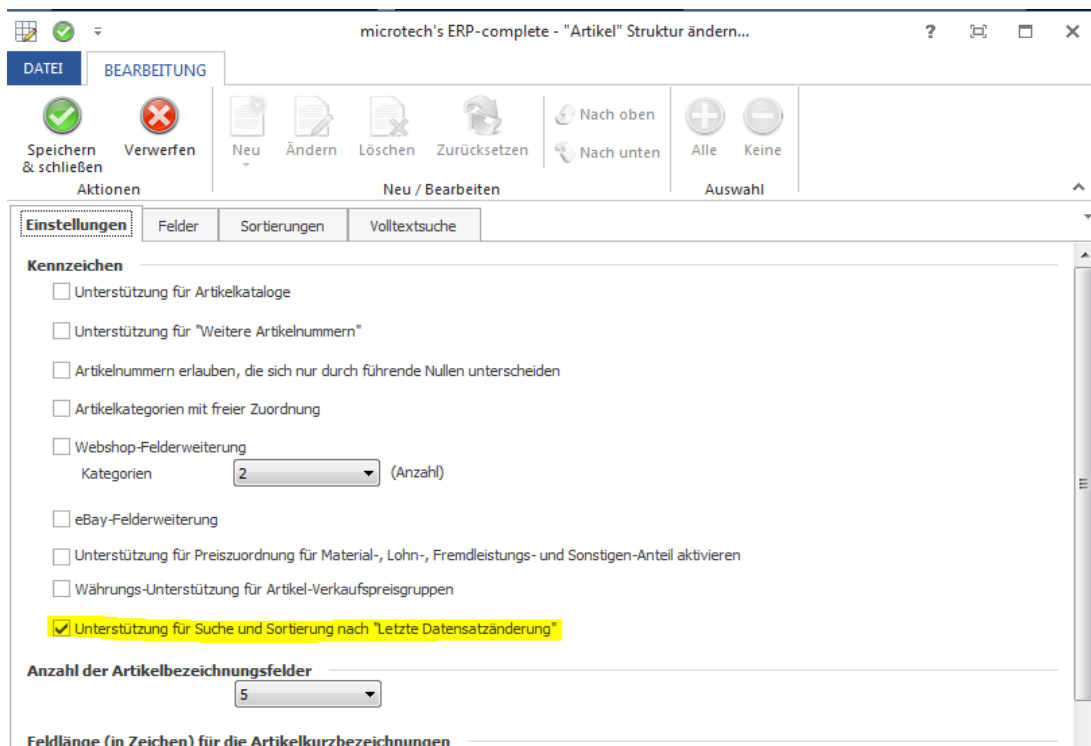
Tabelle ARTIKEL

Wählen Sie die Tabelle „Artikel“ aus und klicken Sie auf ÄNDERN



Registerkarte „Einstellungen“

- ✓ Unterstützung für Suche und Sortierung nach „Letzte Datensatzänderung“



Setzen Sie den Haken und speichern Sie die Einstellungen – den DBManager kann man nun verlassen.

Erster Programmstart

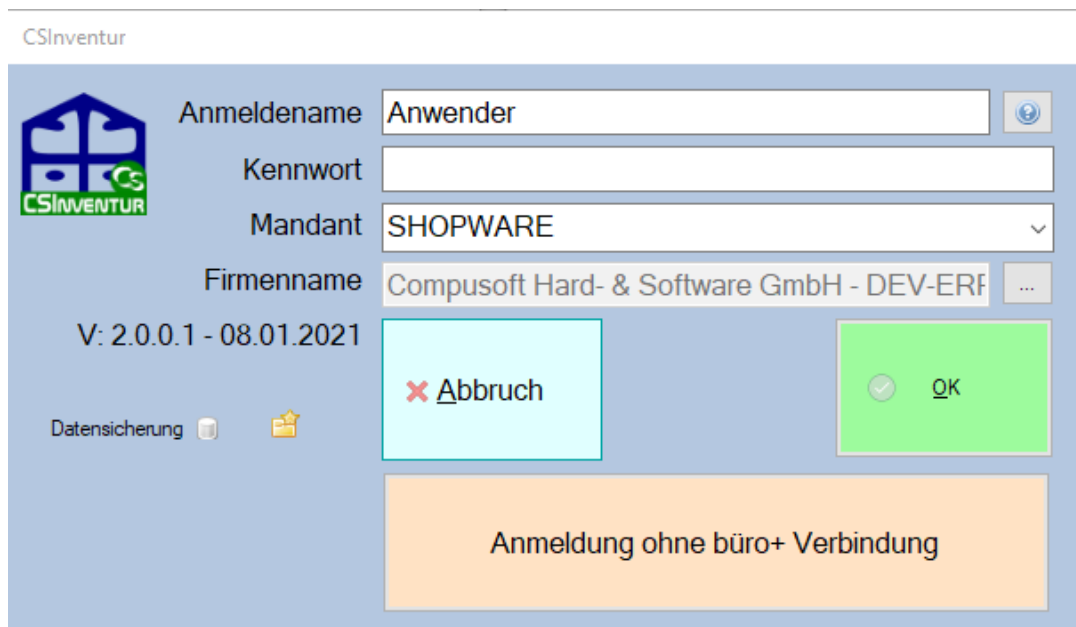
Das Programm muss auf einem Rechner installiert werden, auf dem auch der büro+ Client installiert ist.

Beim Start der Anmeldung hat man dann die Wahl, ob man mit büro+ Anmeldedaten starten möchte oder ohne.

Zunächst müssen die Einstellungen konfiguriert werden – daher wählen wir zunächst die **büro+ Anmeldung**. Für die Konfiguration empfiehlt sich der Anschluss einer Maus an das Tablet – zum späteren Scannen ist das Programm für eine Finger-Touch Bedienung vorgesehen.

Anmeldename, Kennwort und Mandant müssen exakt so sein, wie bei der Anmeldung an Ihre ERP Software – Groß- und Kleinschreibung wird unterschieden. Lädt den Firmennamen ein, wie er im büro+ hinterlegt ist.

Klicken Sie auf OK und CSInventur startet mit der direkten Verbindung an die büro+ Datenbank.

The screenshot shows the CSInventur login dialog box. It has a title bar 'CSInventur' and a logo on the left. The fields are: 'Anmeldename' with 'Anwender', 'Kennwort' (empty), 'Mandant' with 'SHOPWARE', and 'Firmenname' with 'Compusoft Hard- & Software GmbH - DEV-ERF'. Below the fields is the version 'V: 2.0.0.1 - 08.01.2021' and a 'Datensicherung' icon. At the bottom are two buttons: 'Abbruch' (red) and 'OK' (green). A large orange box at the bottom contains the text 'Anmeldung ohne büro+ Verbindung'.

Kommt eine Meldung, dass die Anmeldung nicht geklappt hat, weil büro+ noch nicht endgültig aktiviert ist prüfen Sie bitte, ob Sie wirklich auf den Button mit den 3 Punkten geklickt haben um so Ihren Firmennamen einzutragen.

Datensicherung

CSInventur verwendet intern eine Firebird Datenbank Version 2.5

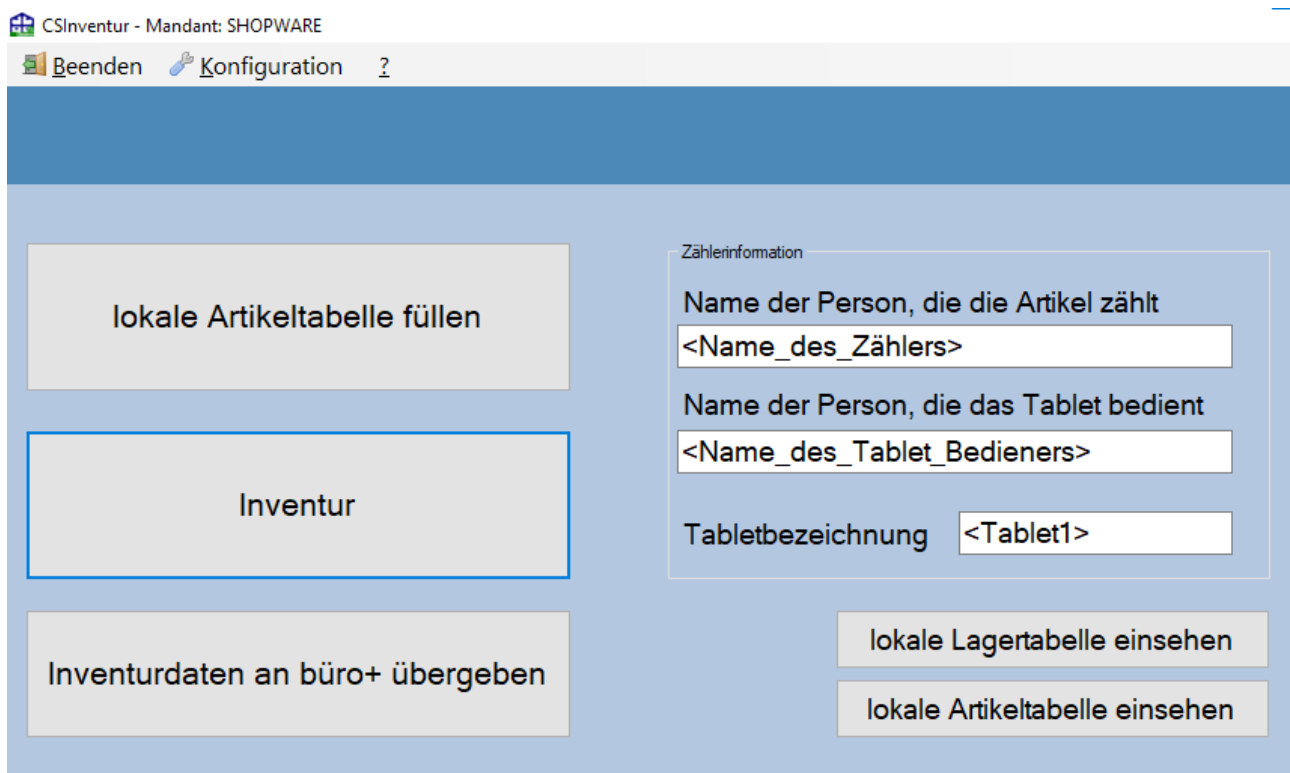
Die Datenbankdateien befindet sich im Ordner

c:\programdata\compusoft\CSInventur\Datenbank

Hier gibt es die CSInventur.FDB und die CSIArtikelLager.FDB Datei.
 Diese beiden Dateien sind die einzigen Datei, die Sie sichern müssen. Wenn CSInventur nicht gestartet ist lässt sich diese Datei mit einem herkömmlichen Datensicherungsbefehl sichern – oder kopieren.

Hauptbildschirm

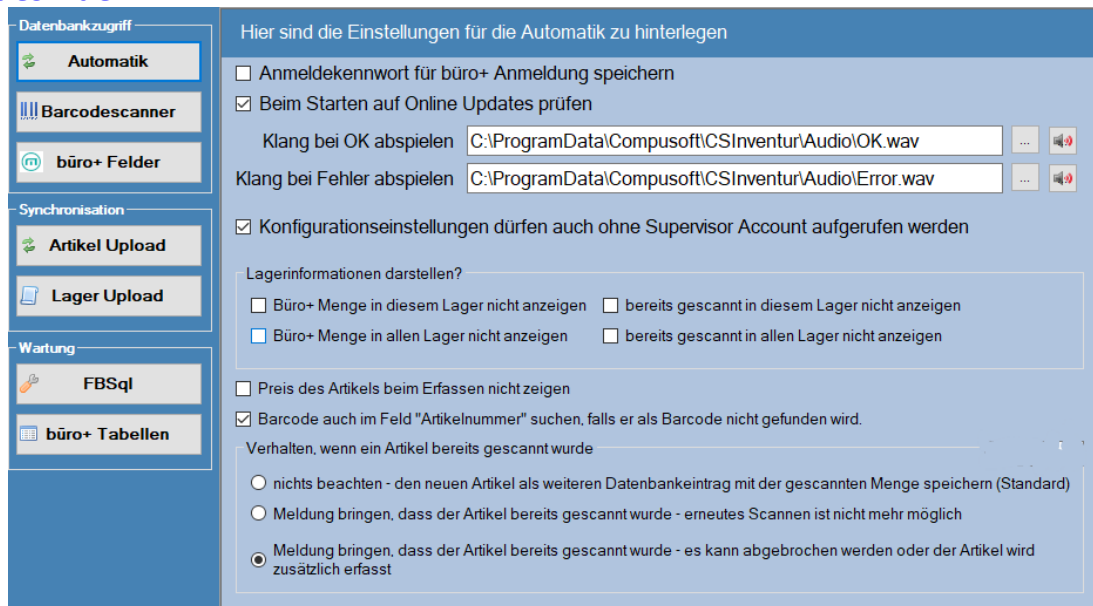
Wenn Sie CSInventur mit büro+ Anmeldedaten gestartet haben, dann sieht der Hauptbildschirm wie folgt aus:



Zunächst müssen die Einstellungen vorgenommen werden – und dazu öffnen Sie die Konfiguration → Einstellungen.

Konfiguration → Einstellungen

Automatik



Hier können Grundeinstellungen vom Programm vorgenommen werden.

Anmeldekennwort speichern: Dann braucht man nur auf OK klicken um eine büro+ Anmeldung durchzuführen.

Bei der Anmeldung ohne büro+ Daten ist ohnehin kein Kennwort erforderlich.

Beim Starten auf Online Updates prüfen – das Programm wird ständig weiterentwickelt. Ist der Haken gesetzt prüft es beim Starten, ob eine neue Version verfügbar ist.

Klänge – Ist man am Scannen, dann kann man durch unterschiedliche Klänge hören, ob der Barcode korrekt übernommen wurde oder ob es einen Fehler gab.

Hier kann der Klang hinterlegt werden, der abgespielt werden soll.

Helfer, die keine Internas sehen sollen?

Hier können Sie deaktivieren, was man bei der eigentlichen Inventur NICHT eingeblendet bekommen möchte.

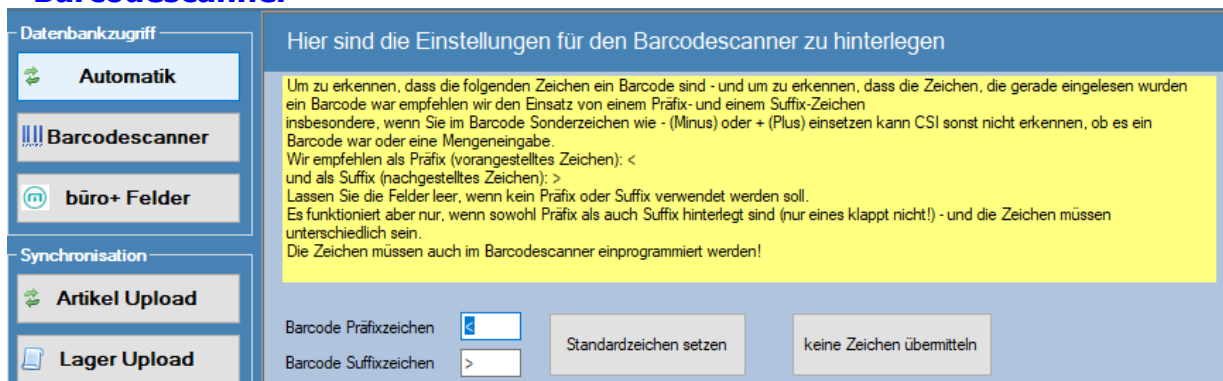
Barcode auch im Feld Artikelnummer suchen?

Insbesondere wenn man eigene Barcodeetiketten erstellt, die der Artikelnummer entsprechen muss man das Feld „Barcode“ im büro+ nicht unnötig füllen – das Inventurprogramm sucht dann – wenn es den Barcode selbst nicht finden kann in den Artikelnummern.

Scan-Beschränkungen?

Hier können Sie festlegen, was passieren soll, wenn ein bereits gescannter Datensatz erneut gescannt wird.

Barcodescanner



Hier sind die Einstellungen für den Barcodescanner zu hinterlegen

Um zu erkennen, dass die folgenden Zeichen ein Barcode sind - und um zu erkennen, dass die Zeichen, die gerade eingelesen wurden ein Barcode war empfehlen wir den Einsatz von einem Präfix- und einem Suffix-Zeichen insbesondere, wenn Sie im Barcode Sonderzeichen wie - (Minus) oder + (Plus) einsetzen kann CSI sonst nicht erkennen, ob es ein Barcode war oder eine Mengeneingabe.
Wir empfehlen als Präfix (vorangestelltes Zeichen): <
und als Suffix (nachgestelltes Zeichen): >
Lassen Sie die Felder leer, wenn kein Präfix oder Suffix verwendet werden soll.
Es funktioniert aber nur, wenn sowohl Präfix als auch Suffix hinterlegt sind (nur eines klappt nicht!) - und die Zeichen müssen unterschiedlich sein.
Die Zeichen müssen auch im Barcodescanner einprogrammiert werden!

Barcode Präfixzeichen

Barcode Suffixzeichen

Standardzeichen setzen

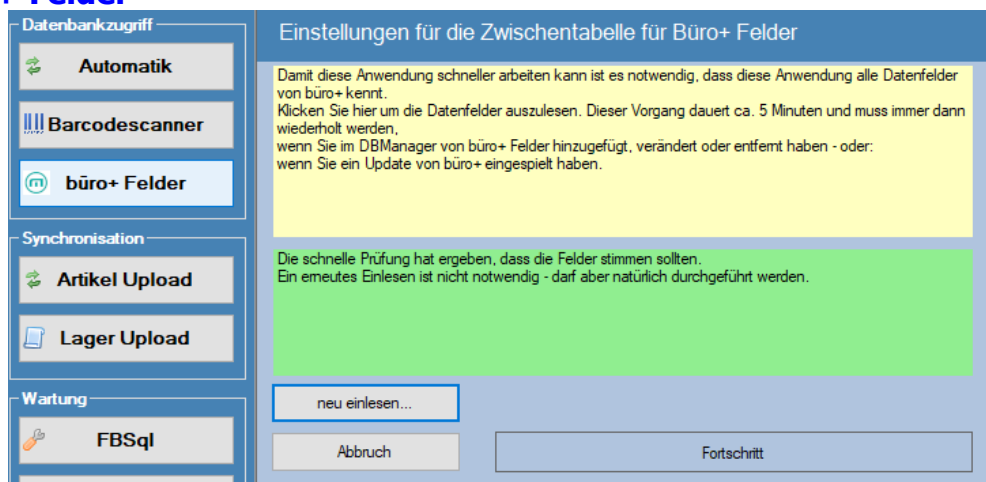
keine Zeichen übermitteln

Das Programm ist auf Touch-Bedienung optimiert. Um die Stückzahl zu minimieren gibt es eine Minus-Taste auf der virtuellen Tastatur. Immer wenn aber der Barcode selbst ein Minuszeichen enthält, dann wird das nicht als Barcodezeichen erkannt sondern als Minus – und subtrahiert die Menge...

Wenn der Barcodescanner ein Präfix und ein Suffixzeichen mitsendet, dann kann ganz eindeutig erkannt werden, was zum Barcode gehört und was nicht.

Wenn Sie den von CompuSoft empfohlenen Barcodescanner Inateck, BCST-10 verwenden, dann finden Sie am Ende dieser Anleitung die notwendigen Barcodes, um den Scanner entsprechend zu programmieren.

büro+ Felder



Einstellungen für die Zwischentabelle für Büro+ Felder

Damit diese Anwendung schneller arbeiten kann ist es notwendig, dass diese Anwendung alle Datenfelder von büro+ kennt.
Klicken Sie hier um die Datenfelder auszulesen. Dieser Vorgang dauert ca. 5 Minuten und muss immer dann wiederholt werden,
wenn Sie im DBManager von büro+ Felder hinzugefügt, verändert oder entfernt haben - oder:
wenn Sie ein Update von büro+ eingespielt haben.

Die schnelle Prüfung hat ergeben, dass die Felder stimmen sollten.
Ein erneutes Einlesen ist nicht notwendig - darf aber natürlich durchgeführt werden.

neu einlesen...

Abbruch

Fortschritt

Lesen Sie hier einmalig die für CSINventur notwendigen Datenbanktabellen in einen Zwischenspeicher ein. Immer wenn Sie Anpassungen bei Selektionsfeldern im Büro+ machen oder eine neue Version vom Büro+ eingespielt wurde, dann ist dieser Schritt zu wiederholen.

Synchronisation – Artikel



The screenshot shows the 'Synchronisation' window in the CSIInventur software. It features a sidebar on the left with options like 'Automatik', 'Barcodescanner', 'büro+ Felder', 'Artikel Upload', 'Lager Upload', 'FBSql', and 'büro+ Tabellen'. The main area is titled 'Synchronisation' and includes a dropdown for 'ArtNr für Vorschau Daten' with the value '10006 - 10006'. Below this is a condition 'Artikel übernehmen, wenn folgende Bedingung true ist:' with the expression 'ARTIKEL.LagKz=true'. A table titled 'Feldzuweisung' lists various fields and their mappings. A callout 'Zielfeld auswählen' points to the 'ARTIKEL.ARTNR' field in the table. Another callout 'Artikelnummer eingeben' points to the '10006 - 10006' dropdown. A third callout 'Feldliste einlesen' points to the 'büro+ Felder' button in the sidebar. At the bottom, there is a 'Vorgabe' field containing 'ARTIKEL.ARTNR' and a 'fxc' button. A checkbox at the bottom is labeled 'Gespart - Die Eingabe einer anderen Zuweisung ist bei diesem Feld nicht möglich'.

Feldname	Feldtyp	CSIArtikel	CSIArtikel	Feldzuweisung	Vorgabe	geändert
ARTNR	STRING	CSIArtikel	50	ARTIKEL.ARTNR	ARTIKEL.ARTNR	03.09.2022 09:5...
BARCD	STRING	CSIArtikel	50	ARTIKEL.BARCD	ARTIKEL.BARCD	03.01.2022 15:1...
BILD1	STRING	CSIArtikel	0	ARTIKEL.BILD	ARTIKEL.BILD	03.01.2022 15:0...
EINH	STRING	CSIArtikel	50	ARTIKEL.EINH	ARTIKEL.EINH	03.01.2022 15:1...
KUBEZ	STRING	CSIArtikel	255	ARTIKEL.KUBEZ1	ARTIKEL.KUBEZ1	03.01.2022 15:0...
VK0PREIS	DOUBLE	CSIArtikel	0	ARTIKEL.VK0_Preis	ARTIKEL.VK0_...	13.12.2021 09:3...

Die individuelle Feldzuweisung läuft im ganzen Programm gleichermaßen ab. Hier die Beschreibung am Beispiel von Artikel Upload, also Artikel, die im büro+ angelegt sind und in die lokale Artikeltable übertragen werden:

- Laden Sie einmalig die Feldliste ein – das ist immer dann zu tun, wenn Sie die Anwendung aktualisiert haben – denn dann sind evtl. neue Felder hinzugekommen.
- Stellen Sie hier eine Artikelnummer als Beispielnummer ein. In der Liste werden nur die ersten 10 Artikelnummern aus büro+ angezeigt – wenn Ihre Wunschnummer nicht enthalten ist geben Sie sie einfach ein.
- Wählen Sie das Zielfeld aus, das mit Daten gefüllt werden soll. Hinweis: Direkt in der Liste sind keine Bearbeitungen möglich – alle Einträge passieren in den Feldern unterhalb der Feldliste.

Ob ein Artikel überhaupt übernommen werden soll kann man mit der 1. Formel einstellen.
Die Vorgabe lautet hier:

`ARTIKEL.LagKz=true and nullsafe(ARTIKEL.BarCd)<>""`

Die Bedingung, damit ein Artikel überhaupt auf das Tablet kopiert wird bedeutet:
Der Haken „Hat Lager bzw. Ist Lagerfähig“ muss angehakt sein
und
im Feld, wo der Barcode steht muss ein Wert hinterlegt sein.

→ Nur wenn ein Artikel auch einem Lager zugewiesen ist wird er übernommen und nur wenn er einen Barcode hat.

Hinweis:

Ist ein Artikel bislang keinem Lager zugeordnet und Sie finden diesen Artikel zufällig in Ihrem Lager, dann kann CSInventur diesen Artikel nicht erfassen.

Sie müssen dann zunächst büro+ anpassen und dem Artikel ein Lager zuweisen – im Anschluß daran die Artikel neu auf das Tablet übertragen – und erst dann kann der Artikel gescannt werden.

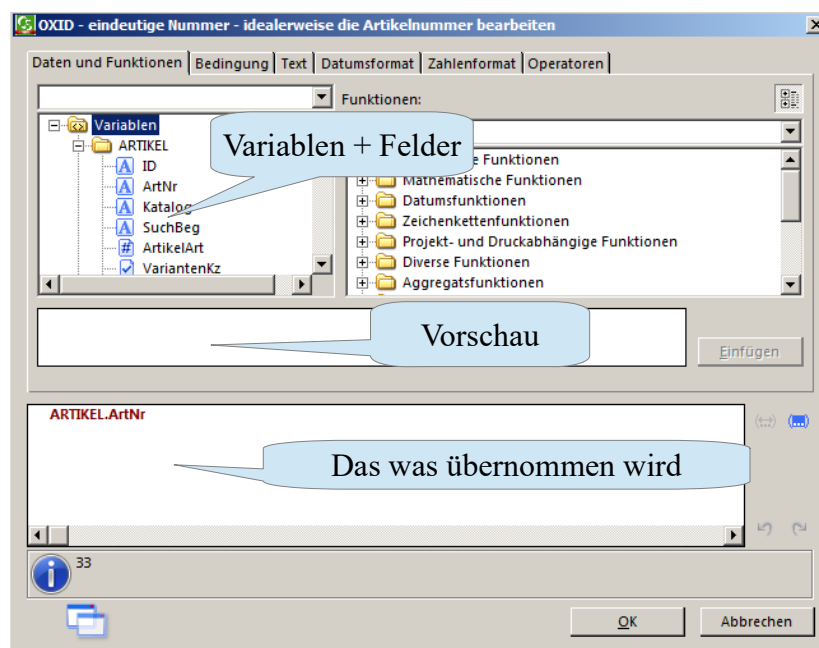
Feldtypen

STRING: Ein Text-Wert. Manche Textwerte sind in der Länge beschränkt, andere dürfen beliebig lange Texte – beispielsweise Artikelbeschreibung – haben. Die Feldlänge ist angegeben – nur wenn die Feldlänge 0 beträgt dürfte das String-Feld auch als 'HTML' übertragen werden.

DOUBLE: Eine Zahl – auch Dezimalzahlen mit Nachkommastellen

FX – magische Tricks

Ein Doppelklick auf einer Zeile der Liste oder der Klick auf FX öffnet den Formelassistenten.



Der Formelassistent ist identisch zum Formelassistenten, der im büro+ für die Layoutgestaltung hinterlegt ist.

Links oben wählt man die Variable aus – oder eine Kombination aus vielen Variablen. Im Falle von Artikel Upload sieht man hier die Variablenliste aus büro+ von genau dem Artikel, den man als Vorschau ausgewählt hat. Klickt man auf die Variable selbst sieht man im weißen Feld, welchen Inhalt diese Variable hat und bekommt weitere Beschreibungen dazu.

Der Feldtyp des Zielfeldes muss jeweils eingehalten werden. Ist das Zielfeld vom Typ DOUBLE wird eine Zahl erwartet. Bei STRING wird ein Text erwartet.

Schritt für Schritt

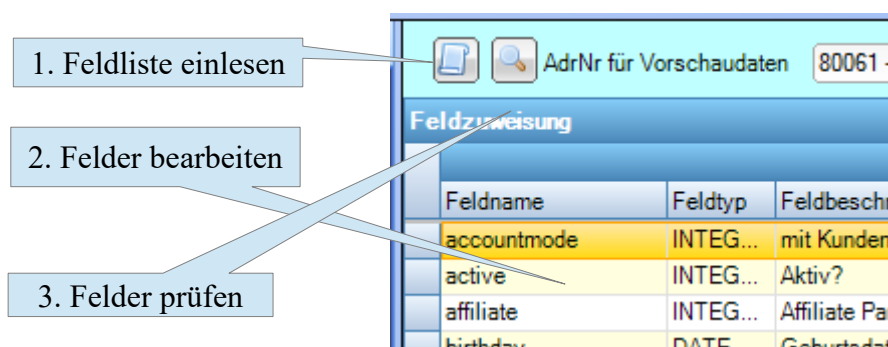
Gehen Sie alle Einstellungen sorgsam durch.

Denken Sie dran: Bei jedem Formular mit einer Feldzuweisung als Erstes die Feldliste aktualisieren, dann die Felder zuweisen.

Gegebenenfalls unter „Vorgabe“ schauen, wie wir es füllen und was genauer mit einem einzelnen Feld gemeint ist.

Sind alle Feldzuweisungen gemacht, dann mit der Lupe die Liste prüfen lassen.

Felder, die evtl. falsch zugewiesen sind werden ausgegeben – die müssen zunächst korrigiert / geprüft werden.



Die Feldzuweisungen im CSInventur stimmen eigentlich so, wie sie vorgegeben sind. Abweichungen könnte es geben, wenn die Kurzbeschreibung des Artikels nicht in KUBEZ1 steht sondern in einem anderen Kurzbezeichnungsfeld – dann wäre das Zielfeld KUBEZ anzupassen.

Im Feld „BARCD“ wird üblicherweise der Barcode übertragen, der beim Artikel zu scannen ist. Wenn Sie eigene Barcode beispielsweise aus der Artikelnummer generiert haben und die Artikel diesen als Barcode tragen, dann können Sie die Feldzuweisung im Feld BARCD auch auf beispielsweise ARTIKEL.ARTNR setzen.

Beachten Sie aber: Die Barcodes müssen eindeutig sein – ein Barcode darf niemals bei einem anderen Artikel erneut auftauchen.

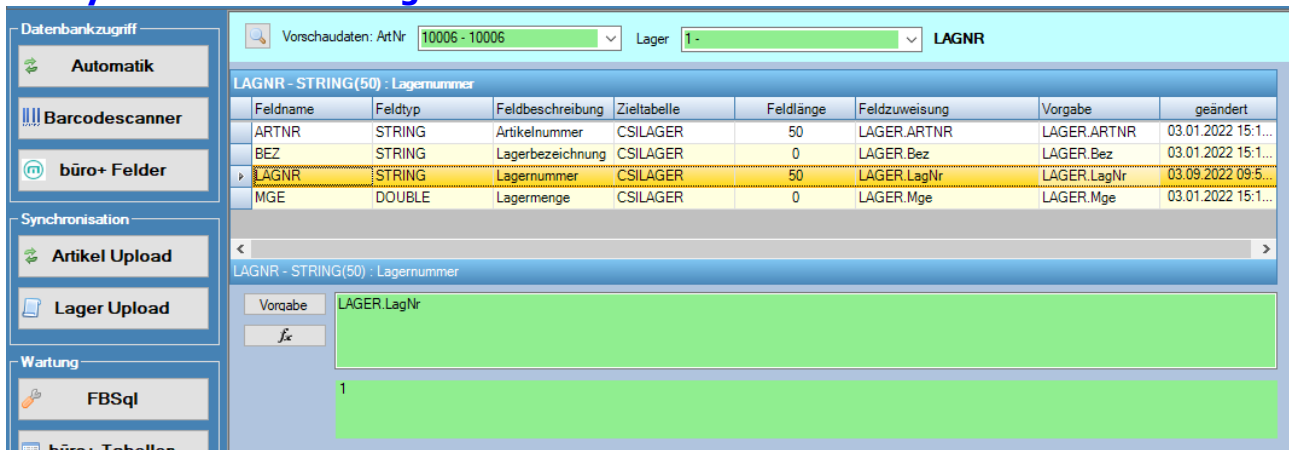
Im Feld BILD1 wird hinterlegt, welches Bild übertragen werden soll. CSInventur zeigt beim Einscannen eines Artikels das hinterlegte Bild an.

Das eingestellte Bild von einem Artikel wird in ganz verkleinerter Version auf dem Tablet gespeichert und direkt nach dem Einscannen angezeigt.

Ebenso die Einheit und der Verkaufspreis.

Alle weiteren Felder – außer dem Barcode und der Artikelnummer dienen lediglich dazu das Einscannen komfortabler zu machen und haben prinzipiell keinen Einfluss auf die Inventurdaten.

Synchronisation – Lager



Feldname	Feldtyp	Feldbeschreibung	Zieltabelle	Feldlänge	Feldzuweisung	Vorgabe	geändert
ARTNR	STRING	Artikelnummer	CSILAGER	50	LAGER.ARTNR	LAGER.ARTNR	03.01.2022 15:1...
BEZ	STRING	Lagerbezeichnung	CSILAGER	0	LAGER.Bez	LAGER.Bez	03.01.2022 15:1...
LAGNR	STRING	Lagernummer	CSILAGER	50	LAGER.LagNr	LAGER.LagNr	03.09.2022 09:5...
MGE	DOUBLE	Lagermenge	CSILAGER	0	LAGER.Mge	LAGER.Mge	03.01.2022 15:1...

Auch beim Lager sind die Vorgaben passend – Einstellungen sind hier normalerweise keine zu verändern.

Stellen Sie oben zunächst eine Muster-Artikelnummer ein, dann werden in der nächsten Auswahlbox die möglichen Lager eingeblendet. Suchen Sie sich eines aus – dazu kann dann die Feldzuweisung angepasst werden.

Unter dem Punkt WARTUNG gibt es für CompuSoft die Möglichkeit direkt in die programmeigene Datenbank zu schauen um gegebenenfalls zu prüfen, welche Werte tatsächlich in der Datenbank gespeichert sind. Die Funktion ist mit einem Kennwort versehen, dass nur CompuSoft bekannt ist.

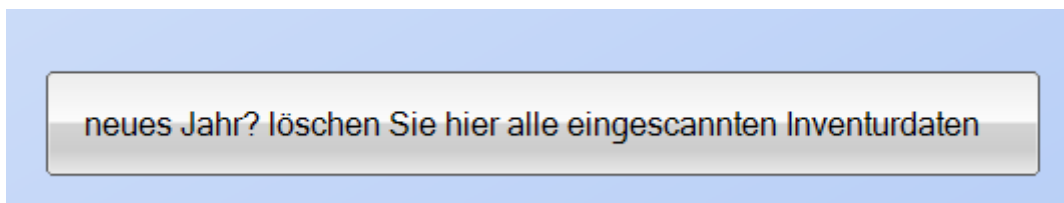
Der Ablauf – ein neues Jahr scannen

Wenn Sie im Vorjahr bereits Daten mit dem Tablet erfasst haben, dann muss der Datenbestand des Tablets zunächst geleert werden.

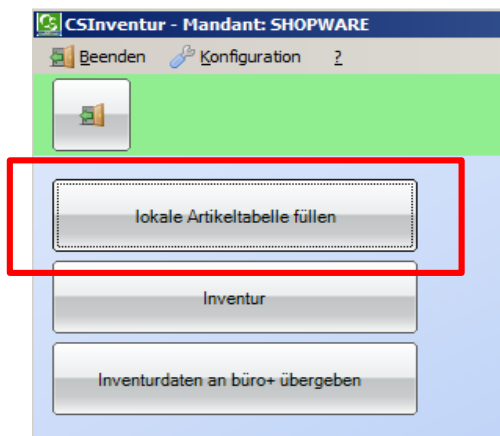
CSInventur scannt beim Start des Programms die eigene Datenbanktabelle ab, ob es eingescannte Daten gibt, die vor mehr als 6 Monaten gescannt wurden – es ist anzunehmen, dass dann noch alte Daten auf dem Tablet sind. Diese müssen zunächst gelöscht werden, weil die neu gescannten Daten ansonsten hinzugebucht werden.

Das Löschen funktioniert nur, wenn Sie bei der Anmeldung mit den büro+ Anmeldedaten gestartet haben – nicht, wenn Sie nur scannen wollen!

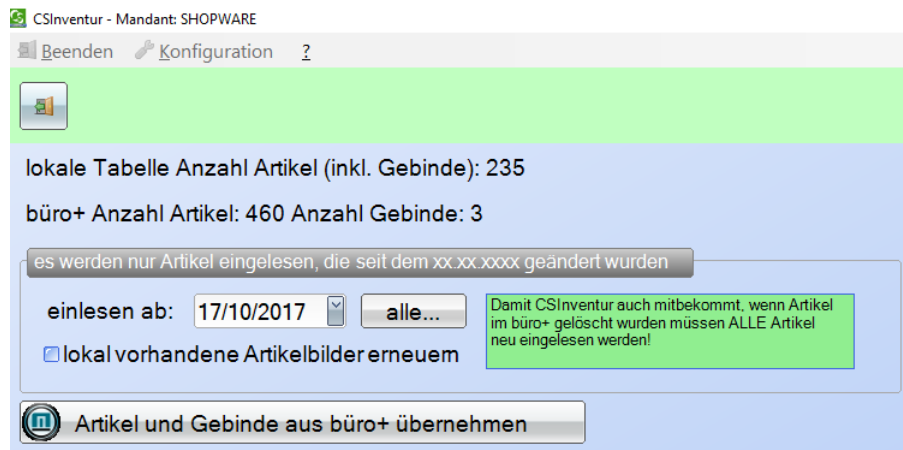
Klicken Sie zum Löschen auf „Inventurdaten an büro+ übergeben“ -> Dort gibt es den Punkt:



1. lokale Artikeltabelle füllen und Artikel auf das Tablet übertragen

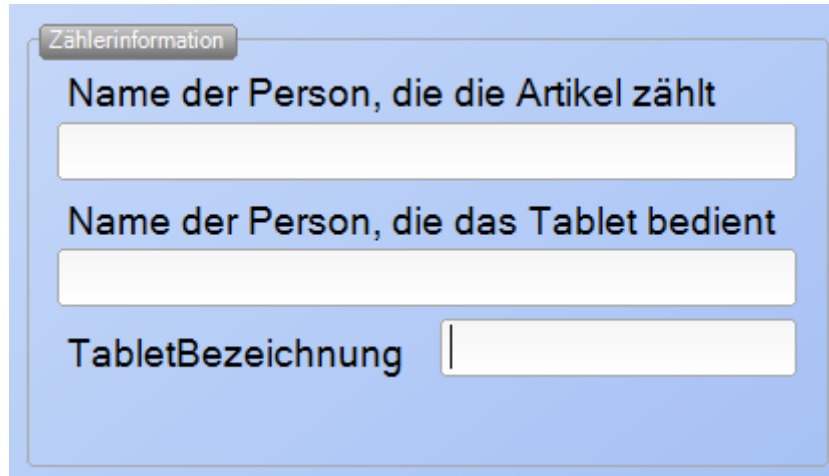


Dieser Programmpunkt ist nur sichtbar, wenn Sie sich mit büro+ Anmeldedaten an der Anwendung angemeldet haben.

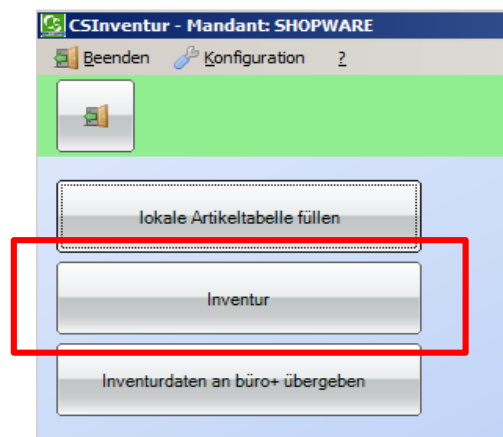


Ein Klick auf den breiten Button leert die Artikeltabelle auf dem Tablet und holt alle Artikel aus büro+, die die Bedingung wie hinterlegt erfüllen. Ebenso werden zu dem Artikel die entsprechenden Lager und Lagerbestandsdaten geholt. Dieser Vorgang kann beliebig oft wiederholt werden und darf auch dann wiederholt werden, wenn bereits Artikel eingescannt wurden. Die bisher eingescannten Inventurmengendaten bleiben erhalten. Nach dem Einlesen verlassen Sie das Formular mit dem EXIT (Tür) Button wieder.

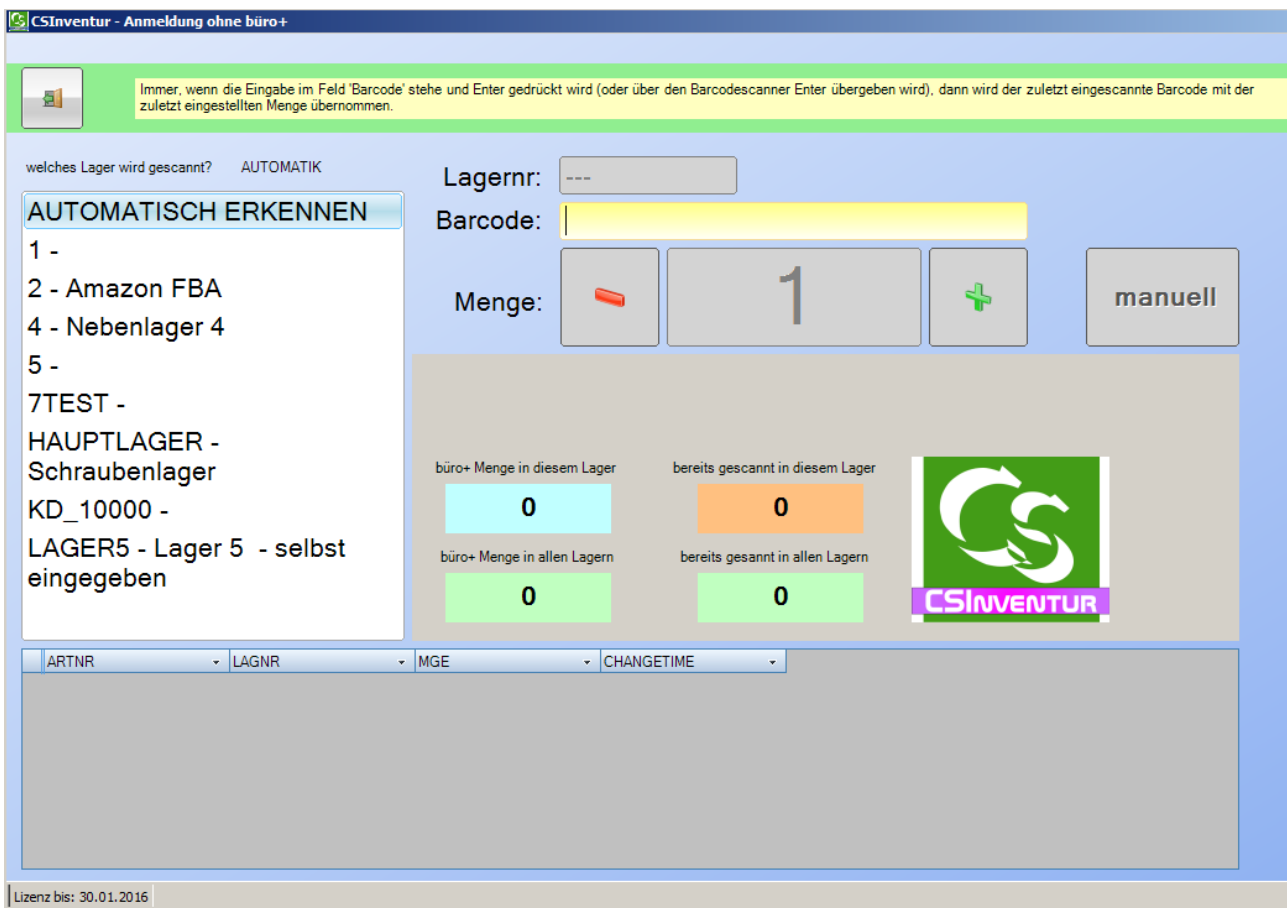
2. Inventur (Hauptbildschirm)

A screenshot of a software form titled 'Zählerinformation'. It contains three input fields: 'Name der Person, die die Artikel zählt', 'Name der Person, die das Tablet bedient', and 'TabletBezeichnung'. Each field is represented by a white rectangular box with a thin border.

Füllen Sie zunächst auf dem Hauptbildschirm die Felder aus. Das ist der Name des Zählers, des Erfassers und geben Sie dem Tablet einen sinnigen Namen. Wenn Zähler und Erfasser die gleiche Person ist, dann geben Sie beides mal das Gleiche ein. Wenn Sie nur ein Tablet besitzen, mit dem Sie zählen, dann nennen Sie es einfach: „Tablet 1“



Dieser Programmpunkt ist auch dann sichtbar, wenn Sie sich ohne büro+ Daten angemeldet haben – sind die Artikeldaten einmal auf dem Tablet vorhanden kann und darf das Tablet aus dem LAN entfernt werden und man kann autark arbeiten. Ideal bei großen Lagern wo evtl. keine WLAN Abdeckung vorhanden ist.



Stellen Sie den Barcodescanner so ein, dass am Ende eines Scans ein RETURN / Enter übergeben wird.

Wählen Sie hier zunächst das Lager aus, das Sie scannen möchten. Insbesondere dann, wenn ein Artikel in nur einem Lager prinzipiell liegt, dann können Sie auch „automatisch erkennen“ auswählen.



Der Eingabecursor steht schon auf dem Feld Barcode. Nehmen Sie nun den Barcodeleser und scannen Sie den ersten Barcode. Am Ende kommt ein „ENTER“ vom Barcodescanner und die Anwendung löst automatisch den Barcode auf.

Es wird die Kurzbezeichnung des Artikel eingetragen – und wenn ein Preis hinterlegt ist und ein Bild wird beides ebenfalls angezeigt.


welches Lager wird gescannt? ²

Lagernr: 2

Barcode: 4198507906904 Menge nach dem Scannen manuell eingeben

Menge:  1  **manuell**

(WT-1000102) TERRA PC-GAMER 8000 iE8600 VUProduktmer
2323,00 / Stk

büro+ Menge in diesem Lager	bereits gescannt in diesem Lager	
0	85,6	
büro+ Menge in allen Lagern	bereits gescannt in allen Lagern	
10	86,6	

bereits gescannt...

Nach Eingabe des Barcodes und ENTER (beides kam vom Scanner) sehen wir den Artikel. Die Menge steht zunächst auf 1.

Mit Klick auf das Minus- oder Plusymbol – oder alternativ auf der Tastatur die Minus oder Plus Taste wird die Anzahl um jeweils 1 erhöht.

Sind es ganz viele, die Sie hier gezählt haben oder sind es Dezimalwertem die Sie eingeben möchten klicken Sie auf Manuell – dann können Sie über die eingblendete Tastatur die exakte Menge eingeben.

Sobald sie wieder Zahlen eingeben, bzw. vom Barcodescanner übergeben werden, wird der aktuelle Datensatz gespeichert und unten in der Liste angezeigt.

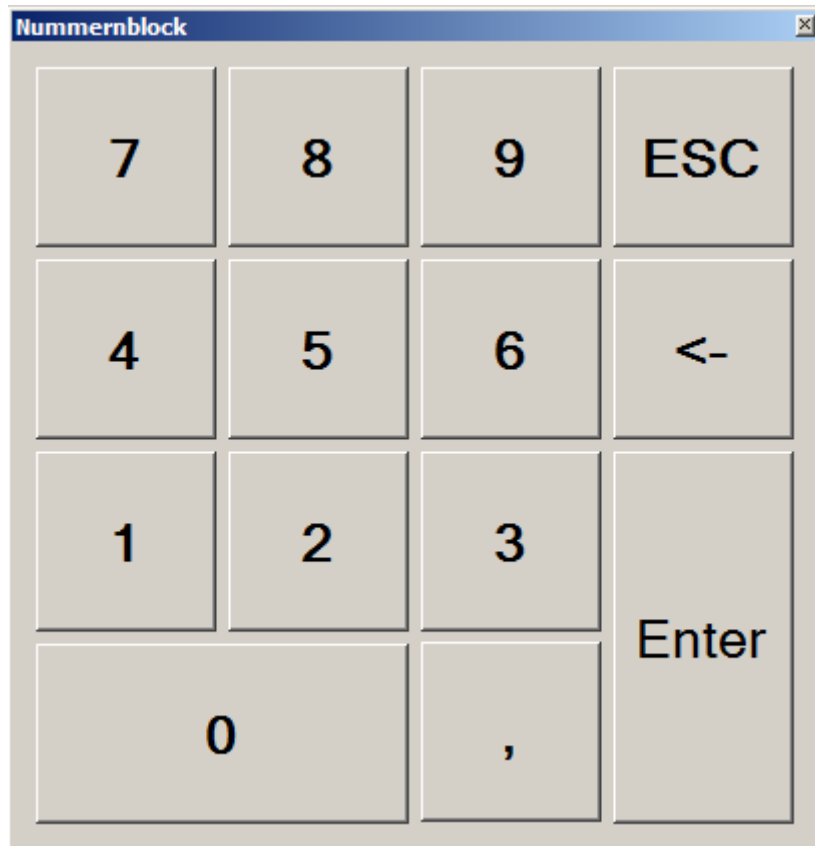
In der Liste stehen nur die letzten 100 Datensätze, die gescannt wurden!

Gehen wir also davon aus, dass Sie immer jeden Artikel einzeln scannen, dann brauchen Sie an der CSInventur Anwendung keinerlei Tasten zu drücken oder irgend was zu bestätigen. Jeder neue Barcode-Scanvorgang speichert den vorherigen mit der Anzahl 1 in der Datenbank.

Wenn Sie grundsätzlich eine Menge nach dem Scannen des Barcodees eingeben wollen, dann haken Sie an: „Menge nach dem Scannen manuell eingeben“ - sobald ein Barcode komplett erkannt wurde öffnet dann die Tastatur und man kann die Menge (inkl. Kommastelle) eingeben – drückt man dann Enter, dann wird die Menge übernommen.

Menge manuell erfassen:

Die eingeblendete Tastatur zum Eingeben der Menge kann beliebig verschoben werden.



In der Anzeige können Sie sehen, wie viele Artikel laut büro+ in diesem Lager vorhanden sein müssten – und wie viel Sie bereits gescannt haben. Sollte der Artikel in weiteren Lagern vorhanden sein sehen Sie auch dazu die Mengenangaben.

büro+ Menge in diesem Lager	bereits gescannt in diesem Lager
0	85,6
büro+ Menge in allen Lagern	bereits gescannt in allen Lagern
10	86,6



1. Sonderfall:

Sie haben eingestellt, dass das Lager „automatisch“ erkannt werden soll – und nun scannen Sie einen Artikel, der in mehreren Lagern gefunden wurde.

Dann fragt CSInventur, in welchem Lager der gerade eingescannte Artikel liegt. CSInventur blendet alle Lager ein, in denen der Artikel liegen müsste und mit einem Klick auf das entsprechende Lager wird es übernommen.

Nochmals als Hinweis: In die Datenbank wird es erst geschrieben, wenn der nächste Barcode kommt.

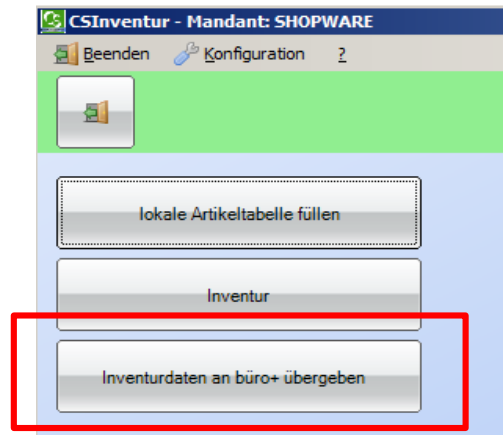
2. Sonderfall:

Sie haben eingestellt, dass Sie Lager 1 scannen wollen, aber laut büro+ ist der Artikel im Lager 2 vorhanden. Sobald Sie den Artikel einscannen kommt eine Warnmeldung, dass hier was nicht stimmt – die eingescannten Daten werden NICHT übernommen.

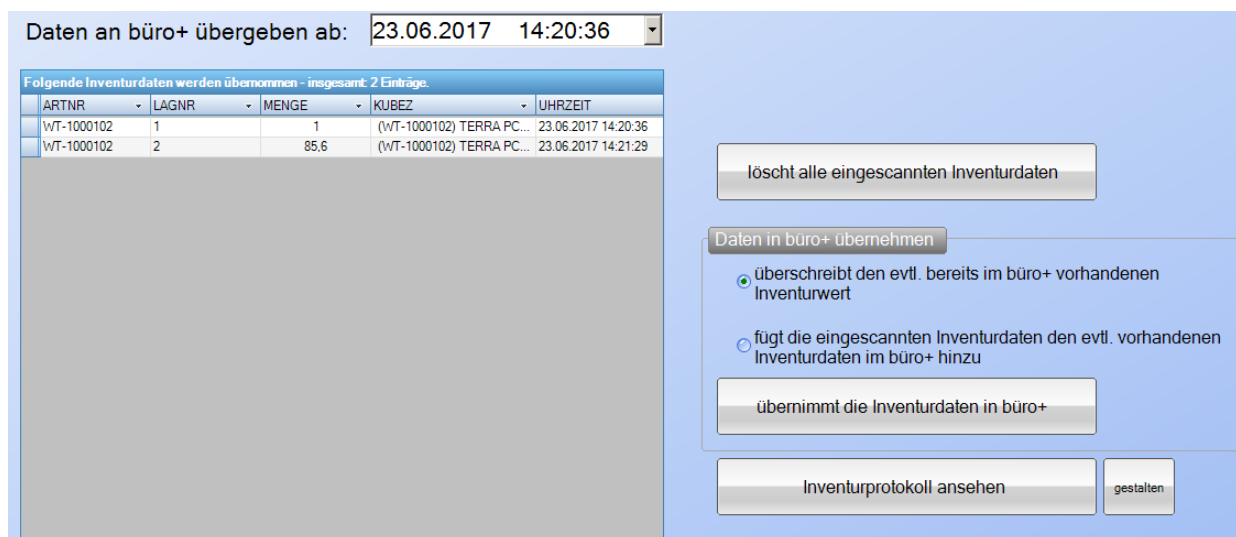
Wenn die Information falsch ist, dann muss sie zunächst im büro+ korrigiert werden. Eine Korrektur aus dem CSInventur Programm direkt heraus ist nicht möglich.

Der allerletzte Scanvorgang wird gespeichert, wenn Sie das Formular mit EXIT beenden – oder aber das Feld, in dem der Barcode steht leeren.

3. Inventurdaten an büro+ übergeben



Dieser Schritt ist wieder nur verfügbar, wenn man sich mit büro+ Daten am CSInventur angemeldet hat.



Stellen Sie hier das Datum und die Uhrzeit an, ab wann die Daten übernommen werden sollen. Die angezeigte Uhrzeit ist die Zeit, ab wann überhaupt Daten vorhanden sind. In der Liste die angezeigt wird werden alle Daten aufgelistet, die gescannt wurden – und zwar nach Lager gruppiert und die Mengen jeweils schon zusammengefasst.

Rechts kann man alle Daten löschen, die bereits eingescannt wurden, um im neuen Jahr mit leeren Daten auf dem Tablet zu starten.

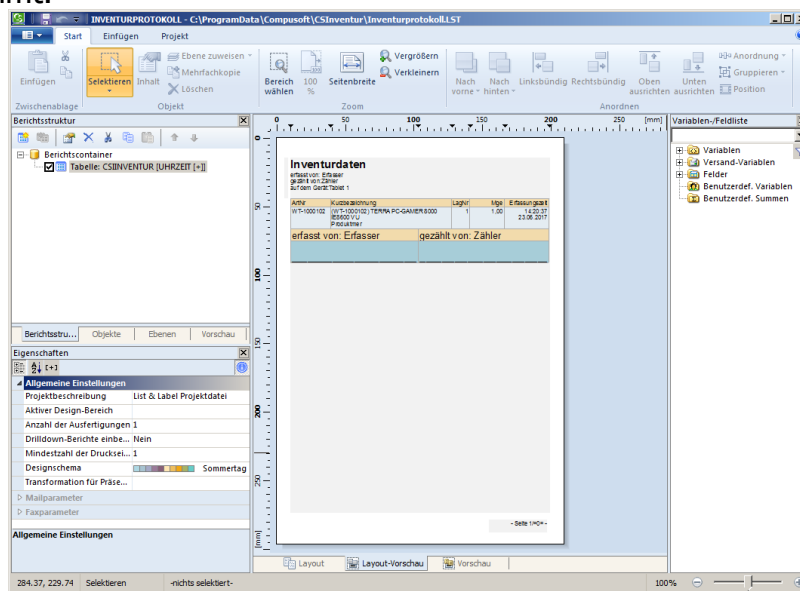
Und schließlich gibt es den Button, der die gescannten Daten in die Datenbank vom büro+ schiebt.

Dabei haben Sie die Wahl, ob die bereits im büro+ vorhandenen Inventurdaten ergänzt werden sollen, oder ob die überschrieben werden sollen.

Evtl. haben Sie mehr als 1 Tablet zum Erfassen der Daten – dann sollten und müssen Sie die Inventurdaten im büro+ natürlich jeweils ergänzen.

„Inventurprotokoll ansehen“ - hier kann ein eListe ausgedruckt oder angesehen werden, die die eingescannten Daten anzeigt. Am Ende der Liste, die man selbst auch mit „Gestalten“ so einstellen kann, wie man möchte, kann der „Erfasser“ und der „Zähler“ noch unterschreiben.

Gestalten: - das sollte bekannt sein, denn das ist der Layoutgenerator, der auch bei büro+ zum Einsatz kommt.



Inventurdaten

erfasst von: SvenErfasser
gezählt von: SvenZähler
auf dem Gerät: Tablet1

ArtNr	Kurzbezeichnung	LagNr	Mge	Erfassungszeit
WT-1000102	(WT-1000102) TERRA PC-GAMER 8000 IE8600 VU Produktmer	2	2,00	15:09:17 23.06.2017
erfasst von: SvenErfasser		gezählt von: SvenZähler		

Lokale Artikeltabelle einsehen

lokale Artikeltabelle füllen

Inventur

Inventurdaten an büro+ übergeben

Zählerinformation

Name der Person, die die Artikel zählt

Zähler

Name der Person, die das Tablet bedient

Erfasser

TabletBezeichnung **Tablet 1**

lokale Artikeltabelle einsehen

Hier kann man sich ansehen, welche Artikel das CSInventurprogramm kennt.

Alle Artikel in der lokalen Datenbank

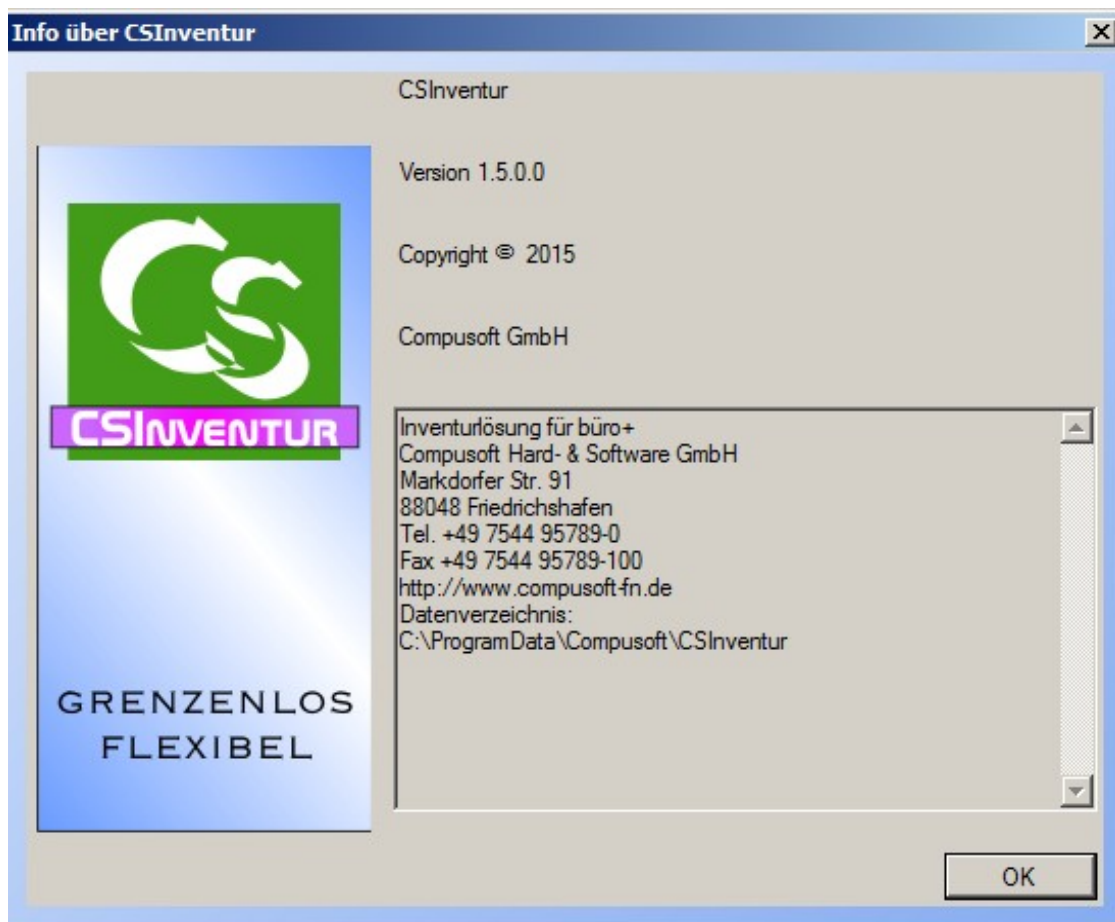
diese Artikel hat CS Inventur von büro+ übernommen.

Artikel	ARTNR	KUBEZ	BARCD	BILD1	VKOPREIS	CHANGETIME	EINH
CS-10001	Fritz/WLAN Repeater	4023125025761	C:\ProgramData\Compusof...	70	23.06.2017		
CS-10002	Terra USB LÄdeadapter	4039407023301	C:\ProgramData\Compusof...	70	23.06.2017		
CS-10003	D-Link DGS 1008	790069252747		0	23.06.2017		
CS-10004	POS 1000 POE Adapter	4015867117453		0	23.06.2017		
CS-10005	parallele Schnittstellenkarte	4710747389288		0	23.06.2017		
PNG1	Artikel mit PNG Bild 1	4039407008553	C:\ProgramData\Compusof...	515	23.06.2017	Stk	
PNG2	Artikel mit PNG Bild 1	4039407008554	C:\ProgramData\Compusof...	515	23.06.2017	Stk	
SCHRAUBE	Kubez 1 der Schraube gan...	schraubean	C:\ProgramData\Compusof...	53	23.06.2017	Stk	
SONDERZEICHEN	Sonderzeichen - Artikelnu...	barcodefeld		11,9	23.06.2017	Stk	
WT-1000100	TERRA PC-BUSINESS 51...	4198661408407	C:\ProgramData\Compusof...	934,5	23.06.2017	Stk	
WT-1000102	TERRA PC-GAMER 8000 i...	4198507906904	C:\ProgramData\Compusof...	2323	23.06.2017	Stk	
WT-1000103	TERRA PC-INDUSTRY 51...	4039407006830	C:\ProgramData\Compusof...	755	23.06.2017	Stk	
WT-1000104	TERRA PC-GAMER 8000 i...	4039407005390	C:\ProgramData\Compusof...	2779	23.06.2017	Stk	
WT-1000105	TERRA PC-GAMER 9000 i...	4039407006137	C:\ProgramData\Compusof...	2799	23.06.2017	Stk	
WT-1000109	TERRA PC-BUSINESS 40...	4039407009305		0,65	23.06.2017	Stk	
WT-1000637	WORTMANN TERRA PC...	4039407006847	C:\ProgramData\Compusof...	557	23.06.2017	Stk	
WT-1000654	PC 1 mit Zubehör	4039407006854	C:\ProgramData\Compusof...	769	23.06.2017	Stk	
WT-1000702	TERRA PC-MEDICAL 515...	4039407006861	C:\ProgramData\Compusof...	1007	23.06.2017	Stk	
WT-1000705	TERRA PC-MEDICAL 5000	4039407024308		953	23.06.2017	Stk	
WT-1000771	TERRA PC-BUSINESS M...	4039407003754	C:\ProgramData\Compusof...	517	23.06.2017	Stk	
WT-1000808_1	TERRA PC-BUSINESS M...	4039407004396		673	23.06.2017	Stk	

Menüpunkt ? (Fragezeichen)

Info

Informationen zum Programm



Hier sehen Sie die Programmversion und das Datenverzeichnis wird angezeigt, in dem die CSInventur Daten gespeichert werden. Diesen Datenordner sollten Sie regelmäßig sichern!

auf neue Versionen prüfen

Prüft, ob es eine neue Programmversion vom CSInventur gibt und zeigt gegebenenfalls an, welche Korrekturen und Erweiterungen diese bietet. Oben im Anzeigeformular ist der Link zur neuesten Version aufgeführt – anklicken und schon wird die neueste Version geladen. Für die Installation einer neuen Version muss CSInventur allerdings beendet sein.

Changelog – Neuerungen ansehen

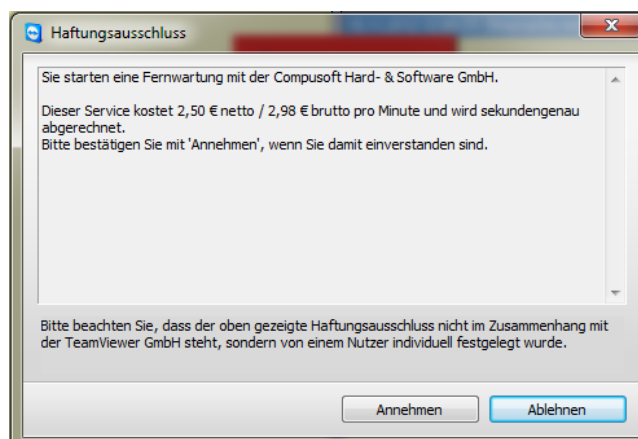
Hier können Sie sehen, welche Änderungen es in welcher Version gegeben hat.

Hilfedatei aufrufen

ruft dieses PDF Dokument auf.

Info - Fernwartung starten

Startet die Software „Teamviewer“, mit der wir von Compusoft die Möglichkeit haben



Ihnen aus der Ferne zu helfen.

Rufen Sie uns dazu an und teilen Sie uns die Teamviewer ID per Telefon mit.



Bitte beachten Sie, dass dieser Service kostenpflichtig ist. Die Gebühren werden Ihnen vor der Fernwartungssitzung angezeigt – Sie müssen diese bestätigen, bevor wir auf Ihren Rechner gelangen können. Wenn Sie der Meinung sind, dass eine Fernwartungssitzung „kostenlos“ sein soll, sprechen Sie uns VORHER auf den Punkt an.

Protokollordner öffnen

CSIInventur speichert den Ablauf des Programms in Protokolldateien ab.

Diese Textdateien lassen sich mit jedem Texteditor (z.B. Notepad) öffnen.

Alle Kennwörter werden verschlüsselt in der Datei abgelegt, ansonsten ist der Ablauf und eventuelle Fehler im Klartext zu erkennen.

Fehler erkennen Sie an einer Meldung, die mit 3 Ausrufezeichen anfängt. Um schnell einen Fehler zu finden suchen Sie im Protokoll einfach nach „!!!“

Lizenzordner öffnen

Wenn Sie eine neue Lizenzdatei erhalten haben können Sie hier den Lizenzordner öffnen, um die Lizenzdatei dort zu platzieren.

Artikel und Lager – Datenbankordner öffnen – arbeiten mit mehreren Tablets

Das Einlesen der Artikel auf das Tablet ist mitunter eine langwierige Sache. Das hat mit dem nicht allzu schnellen Prozessor des Tablets zu tun, aber auch mit dem Umstand, dass hier alle Datensätze aus büro+ gelesen werden müssen.

Wenn Sie mit mehreren Tablets arbeiten, dann ist unsere Empfehlung wie folgt:

Installieren Sie das CSIInventur auf auf Ihrem lokalen PC.

Starten Sie auf Ihrem PC das Einlesen der Artikel – und auch Bilder. Das geht normalerweise erheblich schneller als auf dem Tablet.

Wenn alles eingelesen ist gehen Sie ins Hauptmenü vom CSIInventur und öffnen Sie da den Ordner „Artikel und Lager – Datenbankordner öffnen“.

Kopieren Sie nun die Datei

CSIArtikelLager.FDB auf einen USB Stick und öffnen dann auf dem Tablet auch diesen Ordner – da kopieren Sie die gerade erzeugte Artikeldatei rein.

Diese Lösung hat auch den Vorteil – sollte das Inventurprogramm meckern, dass Artikel nicht gefunden werden, dann können Sie die im büro+ anpassen und an Ihrem PC nochmals die Artikel synchronisieren. Auch mitten in der Inventur brauchen Sie nun nicht zu warten, bis das Tablet wieder die neuen Artikel kennt – Sobald Sie im Hauptmenü vom CSIInventur sind können Sie den Datenbankordner öffnen und die CSIArtikel.FDB Datenbankdatei ersetzen.

Bilderordner öffnen

Um auch die Bilder zu übernehmen geht das ebenfalls am Schnellsten via USB Stick – alle Bilder sind im Ordner, den Sie hier öffnen können.

Scanner BCST-10 programmieren:

Auf Werkseinstellung zurücksetzen um das Gerät mit Windows zu verbinden: Sie müssen diese Seiten mit einem Laserdrucker ausdrucken, dann können Sie das scannen. Alternativ stehen diese Codes auch in der Anleitung, die dem Gerät beilieg. **Direkt nach jedem Scan muss der Barcodescanner ein Ton von sich geben, sonst hat das nicht funktioniert.**

Wenn das Gerät bislang noch nicht mit Windows gekoppelt ist:

Enter Setup:



Factory Reset (Werkseinstellungen)



Save and Exit (Speichern)



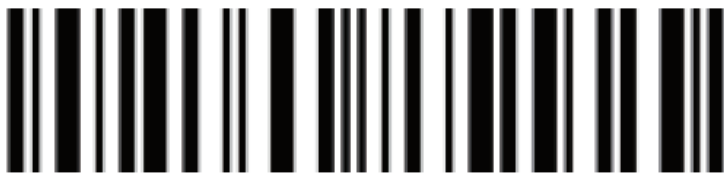
Gerät CT*** wird erkannt - wenn Windows einen Code will: 10010

Damit deutsche Sonderzeichen erkannt werden stellen Sie den Scanner auf den deutschen Zeichensatz ein:

Enter Setup:



Deutsche Tastatur:



German Keyboard

Save and Exit (Speichern)





Präfix auf < setzen (ASCII Code: 60)
Enter Setup:



Präfix Setting:



Zahl 6:



Zahl 0:



Save and Exit (Speichern)





Suffix auf > setzen (ASCII Code: 62)
Enter Setup:



Suffix Setting:



Zahl 6:



Zahl 2:



Save and Exit (Speichern)



Notepad öffnen und mit diesem Code versuchen:



Im Notepad sollte dann das hier erscheinen (also mit den eckigen Klammern)

<4025700001030>



Tipps, Tricks, Hinweise, FAQ

CSInventur auf einem 64bit Betriebssystem einsetzen

CSInventur ist eine 32 bit Anwendung. Sie wird nicht schneller, wenn sie auf einem 64bit Betriebssystem installiert wird. Dennoch funktioniert CSInventur sowohl auf einem 32bit Betriebssystem als auch unter einem 64bit Betriebssystem.

Datensicherung

CSInventur speichert alle Daten in der CSInventur.FDB Datenbankdatei ab. Zusätzlich zu dieser Datenbankdatei wäre evtl. noch die Lizenzdatei zu sichern – alle anderen Einstellungen und Daten können jederzeit wieder neu installiert werden.

Die Dateien dazu befinden sich in dem Ordner, der unter 'Info' angezeigt wird – üblicherweise ist das im versteckten Ordner:

c:\programdata\compusoft\csinventur

Wenn Sie diesen Ordner komplett sichern sind alle Einstellungen gespeichert.

Das eigentliche Programm kann jederzeit neu installiert werden.

Ihr Team von

COMPUSOFT Hard- & Software GmbH
Markdorfer Straße 91
88048 Friedrichshafen
Tel.: 07544 / 95789-0

Stand: 03.09.22



Inhaltsverzeichnis

Was ist CSInventur ?.....	2
Vor dem ersten Start: Einrichten der notwendigen Felder im büro+	2
Tabelle ARTIKEL.....	3
Registerkarte „Einstellungen“	3
Erster Programmstart.....	4
Datensicherung.....	5
Hauptbildschirm.....	5
Konfiguration → Einstellungen.....	6
Automatik.....	6
Barcodescanner.....	7
büro+ Felder.....	7
Synchronisation – Artikel.....	8
Schritt für Schritt.....	11
Synchronisation – Lager.....	12
Der Ablauf – ein neues Jahr scannen.....	13
1. lokale Artikeltablelle füllen und Artikel auf das Tablet übertragen.....	13
2. Inventur (Hauptbildschirm).....	15
3. Inventurdaten an büro+ übergeben.....	20
Lokale Artikeltablelle einsehen.....	22
Menüpunkt ? (Fragezeichen).....	23
Info.....	23
auf neue Versionen prüfen.....	23
Changelog – Neuerungen ansehen.....	24
Hilfedatei aufrufen.....	24
Info - Fernwartung starten.....	24
Protokollordner öffnen.....	25
Lizenzordner öffnen.....	25
Artikel und Lager – Datenbankordner öffnen – arbeiten mit mehreren Tablets.....	25
Bilderordner öffnen.....	25
Scanner BCST-10 programmieren:.....	26
Tipps, Tricks, Hinweise, FAQ.....	31
CSInventur auf einem 64bit Betriebssystem einsetzen.....	31
Datensicherung.....	31